

**UCHWAŁA NR LII/300/23
RADY GMINY PAPOWO BISKUPIE**

z dnia 4 grudnia 2023 r.

w sprawie przyjęcia Planu Zrównoważonej Mobilności Miejskiej dla Miejskiego Obszaru Funkcjonalnego Torunia - SUMP dla MOFT do roku 2030 (z perspektywą do roku 2040)

Na podstawie art. 18 ust. 2 pkt 6 i pkt 12 ustawy z dnia 8 marca 1990 r. o samorządzie gminnym (Dz. U. z 2023 poz. 40[#].),

uchwała się, co następuje:

§ 1. Przyjmuje się Plan Zrównoważonej Mobilności Miejskiej dla Miejskiego Obszaru Funkcjonalnego Torunia - SUMP dla MOFT do roku 2030 (z perspektywą do roku 2040) w brzmieniu ustalonym w załączniku do niniejszej uchwały, składającego się z dokumentu głównego SUMP dla MOFT wraz z załącznikami:

- Załącznik nr 1 – Gminny zakres SUMP dla MOFT:
 - 1.2.1 Gminny zakres SUMP dla MOFT – Gmina PapowoBiskupie
 - 1.2.2 Gminny zakres SUMP dla MOFT – Gmina Papowo Biskupie - mapa
- Załącznik nr 2 – Potoki ruchu z modelu transportowego
- Załącznik nr 3 – Prognoza Oddziaływania na Środowisko
- Załącznik nr 4 – Raport Diagnostyczno-Strategiczny
- Załącznik nr 5 – Definicje wskaźników SUMP dla MOFT
- Załącznik nr 6 – Symulacja ruchu z uwzględnieniem uwarunkowań zewnętrznych oraz scenariuszy etapowania w stanie prognozowanym

§ 2. Wykonanie uchwały powierza się Wójtowi Gminy Papowo Biskupie.

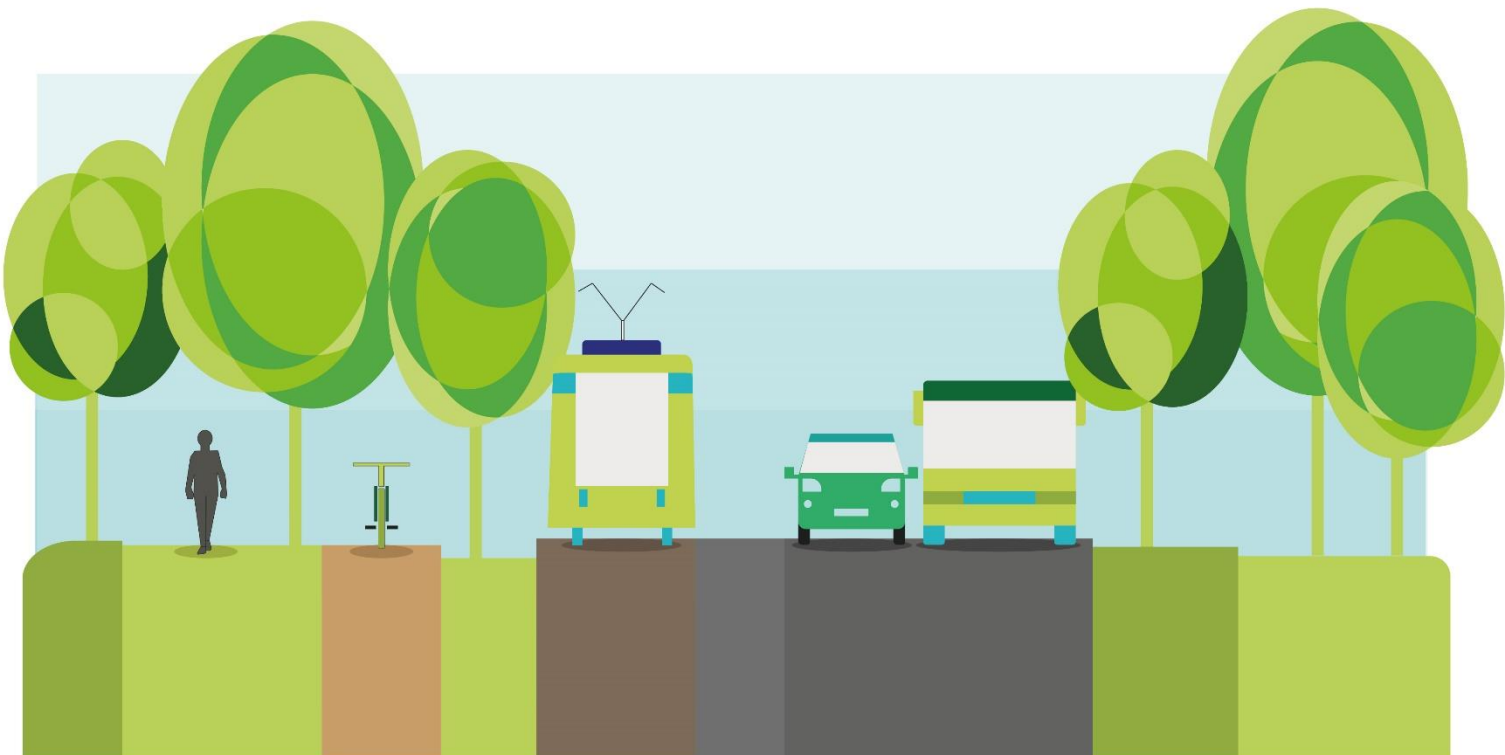
§ 3. Uchwała wchodzi w życie z dniem podjęcia.



Załącznik Nr 1.2.1 do uchwały Nr LII/300/23
Rady Gminy Papowo Biskupie
z dnia 4 grudnia 2023 r.

PLAN ZRÓWNOWAŻONEJ MOBILNOŚCI MIEJSKIEJ DLA MIEJSKIEGO OBSZARU FUNKCJONALNEGO TORUNIA

GMINNY ZAKRES **SUMP** DLA **MOFT** - GMINA WIEJSKA
PAPOWO BISKUPIE



Fundusze Europejskie
Infrastruktura i Środowisko



Rzeczpospolita
Polska

Unia Europejska
Europejskie Fundusze
Strukturalne i Inwestycyjne



1. Gminny zakres SUMP dla MOFT – Gmina wiejska Papowo Biskupie

Gmina wiejska Papowo Biskupie jest częścią powiatu chełmińskiego położonego w północnej części MOFT. Na jej terenie wyznaczono:

- Jeden korytarz transportowy I kategorii, tj. korytarz priorytetowy prowadzący wzdłuż DK 91. Łączy on gminę z Toruniem. Korytarze tej kategorii powinny charakteryzować się najlepszą ofertą przewozową.
- Jeden korytarz transportowy II kategorii, tj. korytarz podstawowy łączący miasta MOFT trasami alternatywnymi dla korytarzy priorytetowych i łączące mniejsze miasta z Toruniem

W gminie wiejskiej Papowo Biskupie rekomenduje się przede wszystkim realizację inwestycji w zakresie:

- **Utworzenie parkingu P+R/B+R**, poprzez realizację działań w ramach następujących pakietów działań:
 - 1.4.6. Zapewnienie sieci parkingów buforowych, Park&Ride (P&R) lub Kiss&Ride (K&R)
 - 1.4.7. Wdrażanie nowoczesnych rozwiązań pozwalających na lepsze wykorzystanie przestrzeni miejsc postojowych
- **Przebudowę linii kolejowej w perspektywie do 2030 r.** poprzez realizację działań w ramach następujących pakietów działań:
 - 2.2.1. Stworzenie kręgosłupa transportu publicznego w obszarze MOFT, zapewniającego krótki czas podróży z wykorzystaniem istniejących (zmodernizowanych i przeznaczonych do modernizacji) szlaków kolejowych
 - 2.2.2. Rozbudowa i modernizacja sieci przystanków kolejowych w MOFT w celu lepszego jej dopasowania do potrzeb mieszkańców
 - 2.2.3. Rozszerzanie oferty przewozowej na liniach kolejowych i tramwajowych
- **Realizację ciągów rowerowych w perspektywie do 2030 i 2040 r.**, poprzez realizację działań w ramach następujących pakietów działań:
 - 1.1.1. Koordynacja rozwoju „widzialnej” i „niewidzialnej” infrastruktury rowerowej tworzącej kompleksowe i przyjazne ciągi transportowe na terenie MOFT Utworzenie szkieletowego systemu tras rowerowych prowadzących do Torunia oraz połączeń pomiędzy większymi miastami i miejscowościami na terenie MOFT
 - 1.1.2. Utworzenie szkieletowego systemu tras rowerowych prowadzących do Torunia oraz połączeń pomiędzy większymi miastami i miejscowościami na terenie MOFT
 - 1.1.3. Budowa punktowej infrastruktury rowerowej (np. stojaki, wiaty rowerowe, stacje naprawcze, liczniki rowerzystów itp.)
 - 1.1.4. Wdrożenie i konsekwentne stosowanie standardów budowy i oznakowania infrastruktury rowerowej na terenie MOFT zgodnie z wzorcami i standardami rekomendowanymi przez Ministra właściwego ds. transportu lądowego
 - 1.1.5. Utworzenie i utrzymywanie systemu roweru publicznego dla całego MOFT
 - 1.1.6. Utrzymanie infrastruktury rowerowej na terenie MOFT
- **Przebudowę dróg w perspektywie do 2030 r.**, poprzez realizację działań w ramach następujących pakietów działań:

- 1.3.2. Poprawa estetyki dróg
- 1.3.4. Przebudowa nieefektywnych i niebezpiecznych skrzyżowań oraz dróg
- 1.7.4. Separacja ciągów pieszo-rowerowych od jezdni

Lokalizacje rekomendowanych inwestycji infrastrukturalnych zostały wyszczególnione na mapie w załączniku.

Na terenie poszczególnych gmin powinny być podejmowane działania dotyczące całego obszaru MOFT i realizowane wspólnie przez członków MOFT. Działania te wchodzi przede wszystkim w zakres trzeciego celu strategicznego, jakim jest „**Wspólne i skuteczne zarządzanie systemem transportowym MOFT**”. W skład tego celu wchodzi następujące cele operacyjne:

- 3.1. Podniesienie poziomu bezpieczeństwa w każdej gałęzi mobilności
- 3.2. Optymalizacja dostępności do informacji i usług przez mieszkańców
- 3.3. Skuteczne wykorzystywanie danych w zarządzaniu systemem transportowym MOFT
- 3.4. Powołanie podmiotu zajmującego się zarządzaniem mobilnością w MOFT
- 3.5. Realizacja działań promocyjnych i edukacyjnych dot. zrównoważonej mobilności

Ponadto, indywidualne jednostki samorządu terytorialnego oraz zainteresowane strony mogą podjąć dodatkowe inicjatywy, które nie zostały wymienione w Planie Zrównoważonej Mobilności Miejskiej dla Miejskiego Obszaru Funkcjonalnego Torunia (SUMP MOFT), w tym także w niniejszym zestawieniu, pod warunkiem, że te inicjatywy przyczynią się do osiągnięcia celów strategicznych i szczegółowych oraz są zgodne z zasadami horyzontalnymi SUMP dla MOFT.

Tabela 1 Lista inwestycji przedstawionych na mapie w ramach scenariusza nr 1: „Biznes jak zwykle”.

Numeracja na mapie	Nazwa inwestycji	Rodzaj
	Scenariusz 1: „Biznes jak zwykle”	
1	Budowa dróg rowerowych do przystanku kolejowego Firlus ze wsi Papowo Biskupie, Folgowo, Niemczyk, Lipienek i Lisewo,	Rower
2	Przebudowa drogi powiatowej nr 1634C Folgowo – Lipienek - na odcinku o długości 7,8 km (droga klasy L);	Drogi
3	Przebudowa drogi powiatowej nr 1615C Krusin – Bartlewo – Staw – Bielczyny - na odcinku Krusin – Bartlewo o długości 3,3 km (droga klasy L);	Drogi
4	Rozbudowa drogi powiatowej nr 1627C Unisław – Żygląd - na długości 10,3 km (droga klasy Z);	Drogi
5	Przebudowa drogi powiatowej nr 1619C Lisewo – Dubielno – Chełmża, na odcinku o długości 8,4 km (droga klasy Z)	Drogi

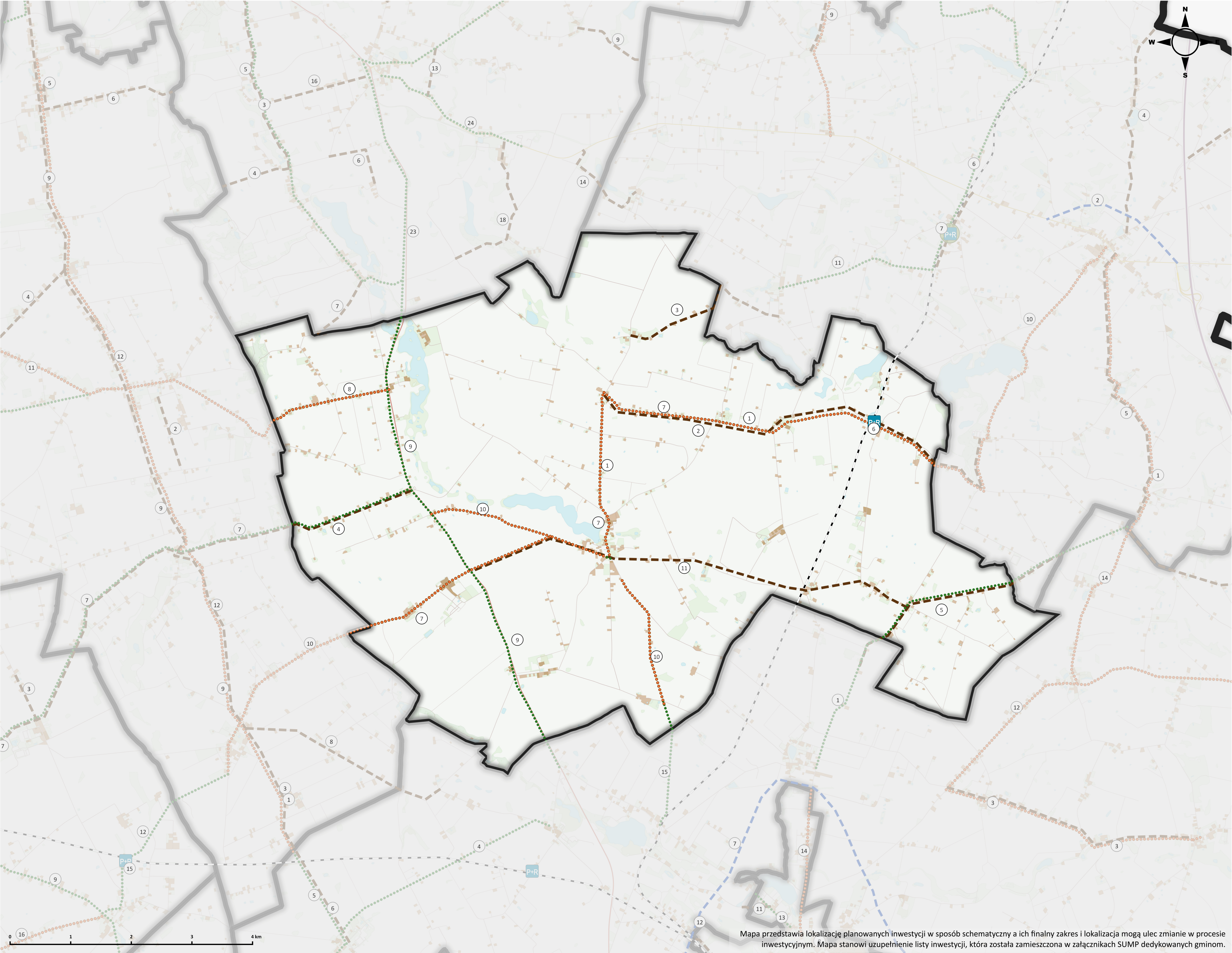
Zródło: Opracowanie własne.

Tabela 2 Lista inwestycji przedstawionych na mapie w ramach scenariusza nr 4: Rekomendowanego.

Numeracja na mapie	Nazwa inwestycji	Rodzaj
	Scenariusz 4: Rekomendowany	
6	Budowa parkingu P+R przy przystanku kolejowym Firlus	Węzły Przesiadkowe
7	Budowa pełnego ciągu rowerowego Grzybno – Trzebcz Szlachecki – Papowo Biskupie – Lisewo,	Rower
8	Budowa pełnego ciągu rowerowego pomiędzy gminą wiejską Kijewo Królewskie a gminą Papowo Biskupie,	Rower
9	Budowa pełnego ciągu rowerowego Chełmno - Stolno - Chełmża [przebieg wzdłuż DK91]	Rower
10	Uzupełnienie ciągów dróg rowerowych na terenie gminy Papowo Biskupie	Rower

11	Przebudowa drogi powiatowej nr 1641C Dubielno - Papowo Biskupie - Zegartowiece	Drogi
----	--------------------------------------------------------------------------------	-------

Źródło: Opracowanie własne.


Stan istniejący:

- przebieg trasy tramwajowej
- przebieg linii kolejowych
- granice gmin
- granica MOFT

Planowane działania:

- parking Park & Ride / Bike & Ride
- parking
- węzeł przesiadkowy
- strefa czystego transportu
- strefa "Tempo 30"
- strefa płatnego parkowania
- uspokojenie / ograniczenie ruchu
- buspas

Ciągi rowerowe

- ciągi rowerowe realizowane do 2030 r.
- ciągi rowerowe realizowane do 2040 r.

Tramwaj

- przebudowa trasy tramwajowej
- budowa trasy tramwajowej

Inwestycje kolejowe

- przebudowa linii kolejowych realizowana do 2030 r.
- przebudowa linii kolejowych realizowana do 2040 r.
- Kolej Dużych Prędkości
- budowa szprychy nr 1 w ramach CPK

Inwestycje drogowe

- budowa dróg realizowana do 2030 r.
- budowa dróg realizowana do 2040 r.
- przebudowa dróg

Mapa przedstawia lokalizację planowanych inwestycji w sposób schematyczny a ich finalny zakres i lokalizacja mogą ulec zmianie w procesie inwestycyjnym. Mapa stanowi uzupełnienie listy inwestycji, która została zamieszczona w załącznikach SUMP dedykowanych gminom.

Gminny zakres SUMP dla MOFT
Gmina wiejska Papowo Biskupie

Uzasadnienie

Plan Zrównoważonej Mobilności Miejskiej dla Miejskiego Obszaru Funkcjonalnego Torunia, dalej SUMP dla MOFT jest dokumentem wyznaczającym ramy systemu zrównoważonej mobilności, który definiuje cele strategiczne oraz cele szczegółowe dla całego Miejskiego Obszaru Funkcjonalnego Torunia (MOFT) w perspektywie 2040 roku.

Ma na celu stworzenie miejskiego systemu transportu poprzez:

- zapewnienie wszystkim obywatelom takich opcji transportowych, które umożliwiają dostęp do kluczowych celów podróży i usług;
- poprawę stanu bezpieczeństwa;
- przyczynienie się do redukcji zanieczyszczenia powietrza i hałasu, redukcji emisji gazów cieplarnianych oraz konsumpcji energii;
- poprawę wydajności i efektywności kosztowej transportu osób i towarów;
- podniesienie atrakcyjności i jakości środowiska miejskiego z korzyścią dla mieszkańców, gospodarki oraz społeczności jako całości

Miejski Obszar Funkcjonalny Torunia (MOFT) składa się z 32 gmin, z czego 24 to gminy wiejskie, 7 to gminy miejskie oraz 1 miejsko-wiejska. Poza Toruniem, wszystkie z analizowanych gmin wchodzi w skład czterech powiatów: aleksandrowskiego, chełmińskiego, golubsko-dobrzyńskiego i toruńskiego. Jego łączna powierzchnia wynosi 2961 km², co stanowi 16,5% powierzchni województwa oraz 0,9% powierzchni kraju. Największym powiatem MOFT jest powiat toruński (1230 km²), natomiast najmniejszym powiat miasta Toruń (116 km²).

Prace nad projektem SUMP dla MOFT trwały w okresie od połowy 2021 roku, kiedy to Prezydent powołał zarządzeniem nr 131 zespół ds. przygotowania Planu Zrównoważonej Mobilności Miejskiej dla Miasta Torunia i wybranych jednostek samorządu terytorialnego. W 2021 roku również przeprowadzono cykl szkoleń i spotkań konsultacyjnych z ekspertami CUPT w celu określenia przedmiotu zamówienia. Wykonawca projektu Planu rozpoczął prace od 26 września 2022r.

Za koordynację przygotowania i wdrożenia SUMP dla MOFT odpowiadał Zespół Interdyscyplinarny, powołany przez Prezydenta Miasta Torunia Zarządzeniami nr 131/2021 oraz nr 389/2022.

W celu wypracowania optymalnych rozwiązań w ramach prac nad SUMP powstały 4 scenariusze rozwoju:

Scenariusz 1: „Biznes jak zwykle” - będą realizowane wyłącznie działania, które zostały już zaplanowane przez poszczególnych członków MOFT, bez udziału Planu Zrównoważonej Mobilności Miejskiej. Poszczególne jednostki samorządu terytorialnego będą realizowały swoją dotychczasową politykę rozwojową bez systemowego wdrażania koncepcji zrównoważonej mobilności;

Scenariusz 2: „Rozwój Publicznego Transportu Zbiorowego” – będą realizowane wyłącznie działania nakierowane na rozwój publicznego transportu zbiorowego (autobusowego, tramwajowego i kolejowego), ruchu pieszego i rowerowego;

Scenariusz 3: „Rozwój transportu indywidualnego” - Infrastruktura pieszka i rowerowa nie będą w nim rozwijane, natomiast wprowadzone zostaną kolejne udogodnienia w ruchu samochodowym;

Scenariusz 4: „Rekomendowany” – będzie rozwijany zarówno transport indywidualny jak i publiczny, przy jednoczesnym udziale działań mających na celu poprawę stanu środowiska.

SUMP formułuje 3 cele strategiczne:

1.Przestrzeń i infrastruktura na terenie MOFT są planowane w sposób spójny, systematyczny i sprzyjający zrównoważonej mobilności;

2.Publiczny transport zbiorowy jest atrakcyjny, dostępny dla każdego mieszkańca i stanowi podstawę systemu transportowego MOFT;

3.Wspólne i skuteczne zarządzanie systemem transportowym MOFT.

W ramach prac nad dokumentem SUMP oraz strategiczną oceną oddziaływania na środowisko, przeprowadzono regionalne konsultacje społeczne, które trwały od 11 września do 2 października 2023 r. Konsultacje te stanowiły element udziału społecznego określonego w art. 29 – 32 oraz 39 – 43 ustawy OOS. Uzyskano także wymagane prawem opinie organów tj. Regionalnego Dyrektora Ochrony Środowiska w Bydgoszczy oraz Państwowego Wojewódzkiego Inspektora Sanitarnego w Bydgoszczy. Wszyscy zainteresowani mogli zapoznać się z ww. dokumentami tj. z projektem Planu oraz Prognozą oddziaływania na środowisko ww. dokumentu, a także mogli złożyć uwagi i wnioski do obu dokumentów. Celem konsultacji społecznych było umożliwienie każdemu obywatelowi możliwości wyrażenia swojej opinii o tych dwóch dokumentach.

Środki na opracowanie SUMP, pochodzą w 85% wydatków kwalifikowanych, tj. w kwocie 2.030.634,-zł, z umowy o dofinansowanie zawartej w dniu 10.05.2023 r z CUPT w ramach osi priorytetowej VI *Rozwój niskoemisyjnego transportu zbiorowego w miastach*, Działanie 6.1 *Rozwój publicznego transportu zbiorowego w miastach*.

Wskaźnikiem produktu określonym w ww. umowie jest liczba przygotowanych i przyjętych planów zrównoważonej mobilności miejskiej. W związku z powyższym koniecznym jest przyjęcie uchwałą Rady Miasta Torunia Planu Zrównoważonej Mobilności Miejskiej dla Miejskiego Obszaru Funkcjonalnego Torunia - SUMP dla MOFT do roku 2030 (z perspektywą 2040). Dodatkowo zgodnie z Umową Partnerstwa dla Realizacji Polityki Spójności 2021-2027 w Polsce inwestycje w zrównoważoną mobilność miejską będą opierać się na odpowiednim planowaniu mobilności miejskiej a przyznanie dofinansowania projektom będzie uzależnione od przyjęcia SUMP we wszystkich miastach wojewódzkich oraz w gminach położonych w ich miejskich obszarach funkcjonalnych. W związku z powyższym Plan Zrównoważonej Mobilności Miejskiej dla Miejskiego Obszaru Funkcjonalnego Torunia będzie podstawą do ubiegania się o dofinansowanie z europejskich funduszy na lata 2021-2027 nowych inwestycji w mobilność miejską w Toruńskim Obszarze Funkcjonalnym.

Załącznikiem do niniejszego projektu uchwały jest Plan Zrównoważonej Mobilności Miejskiej dla Miejskiego Obszaru Funkcjonalnego Torunia - SUMP dla MOFT (SUMP), natomiast załączniki do SUMP (Załącznik nr 1 – Gminny zakres SUMP dla MOFT, Załącznik nr 2 – Potoki ruchu z modelu transportowego, Załącznik nr 3 – Prognoza Oddziaływania na Środowisko, Załącznik nr 4 – Raport Diagnostyczno-Strategiczny, Załącznik nr 5 – Definicje wskaźników SUMP dla MOFT, Załącznik nr 6 Symulacja ruchu z uwzględnieniem uwarunkowań zewnętrznych oraz scenariuszy etapowania w stanie prognozowanym) są dostępne na stronie <https://sump-torun.pl/dokumenty/>.